

RAPPORT ANNUEL
2021

**INCENDIE
SECOURS**

112



CORPS GRAND-DUCAL
INCENDIE & SECOURS



RAPPORT ANNUEL
2021



PRÉFACE DE LA PRÉSIDENTE DU CONSEIL D'ADMINISTRATION

Après de nombreuses d'années de discussion, planification et construction, la Ville de Luxembourg, en tant que maître d'ouvrage, a mené en bonne foi le projet. Une nouvelle ère a commencé pour les services de secours en 2021 avec la mise en service du Centre National d'Incendie et de Secours (CNIS).

Avec la réalisation de ce projet, un des piliers majeurs de la création du CGDIS a été mis en œuvre. Ce nouvel Etat-major pour les services de secours du Grand-Duché de Luxembourg réunit sur le territoire de la Ville de Luxembourg plusieurs directions et services du CGDIS facilitant non seulement les échanges mais contribuant également au fondement d'un esprit de corps.

Bien qu'au début principalement des services administratifs aient déménagé vers le CNIS, peu à peu, le site a pris de la couleur et s'est rempli de vie. Certains services ont déménagé en silence, pour d'autres c'était un évènement plus spectaculaire comme pour le déménagement du CIS Luxembourg, le 12 septembre 2021, ayant attiré de nombreux spectateurs. Même le conseil d'administration a trouvé sa place au sein de cette nouvelle entité et se réunit depuis le mois de septembre une fois par mois en plénière au sein du CNIS.

Néanmoins, l'année 2021 ne nous a pas seulement apporté des moments heureux. Le Grand-Duché était touché dans la nuit du 14 au 15 juillet par de fortes intempéries ayant entraîné de nombreuses inondations. Lors de ce moment marqué par des dégâts matériels et des tribulations pour les personnes touchées, les pompiers du CGDIS ont de nouveau démontré que l'on peut compter sur eux et qu'ils s'investissent pour le bien de la population. Comme souvent, vous étiez les premiers intervenants et vous vous êtes engagés avec beaucoup d'énergie pour aider et soutenir la population. C'est ainsi que je tiens à vous remercier pour votre intervention au profit de nous tous.

Malheureusement, notre vie quotidienne est toujours régie par les conséquences d'une pandémie. Une situation qui change régulièrement avec l'apparition de nouvelles variantes, plus contagieuses. Vous, volontaires et professionnels, êtes tous les jours en relation étroite avec des patients et soumis au risque de vous contaminer. Malgré tout, vous êtes toujours disponibles pour vous investir et porter assistance aux personnes en détresse.

Pour finir, je veux adresser un merci à tous les acteurs volontaires et professionnels contribuant au bon fonctionnement du CGDIS, sans leur engagement inlassable, la réalisation des missions du CGDIS s'avérerait impossible.



Lydie Polfer

PRÉFACE DU DIRECTEUR GÉNÉRAL

Si, en ce qui concerne l'année 2021, on ne pouvait pas encore tout à fait parler d'un retour à la normale suite à la pandémie COVID-19, les statistiques montrent que l'activité opérationnelle a atteint – et même dépassé – le niveau post crise sanitaire. En effet, si les femmes et les hommes du CGDIS ont dû intervenir à 60.979 reprises en 2019 et 59.721 fois en 2020, la barre de 67.000 interventions a été franchie de justesse avec 67.005 sorties en 2021!

Comme c'est le cas chaque année, la très grande majorité des interventions concernait le secours à personne. Les ambulances du CGDIS ont dû sortir 53.495 fois pour secourir une ou plusieurs personnes. Elles furent épaulées dans leurs missions par une équipe « First Responder » à plus de 3000 reprises et dans presque 8000 cas par une antenne mobile du Service d'aide médicale urgente! Ces chiffres soulignent l'importance de disposer au Grand-Duché de Luxembourg d'une chaîne de secours rapide et efficace. Cette chaîne débute avec la découverte d'une situation de détresse et les premiers gestes de premiers secours ainsi que l'appel au central des secours d'urgence 112. Une population bien formée est un garant indispensable pour améliorer les chances de survie en cas de détresse vitale! Je me réjouis que les formations proposées par le CGDIS et les organismes de formation agréés à destination du grand public connaissent un franc succès avec presque 17.000 participants en 2021!

La très large majorité des interventions se déroule sans que cela ne trouve un grand retentissement dans les médias. Ce n'est pas le cas des interventions liées à des situations de crise ou de catastrophes qui n'ont pas épargné le CGDIS en 2021. Dans la nuit du 14 au 15 juillet 2021 et les jours qui suivaient, la quasi-totalité de nos centres d'incendie et de secours et de nos groupes d'intervention spécialisés furent engagés pour combattre les conséquences des graves inondations qui ont touché une large partie de notre pays, ainsi que nos pays voisins. Malgré cette forte sollicitation, le CGDIS était en mesure de déployer des sauveteurs aquatiques en Belgique et des secours médicalisés en Allemagne pour porter secours aux populations sinistrées.

Ainsi, depuis la création du CGDIS en 2018, aucune année ne s'est passée sans que des interventions majeures liées au climat n'aient été à l'ordre du jour : feux de végétations, intempéries, tornade et inondations. Il faut se rendre à l'évidence que la fréquence et l'intensité de ces phénomènes risquent de prendre de l'ampleur dans les années à venir. Il est donc essentiel de poursuivre la construction et la consolidation de la sécurité civile afin d'être préparés à ces nouveaux défis.

Dans ce contexte, il faut saluer l'adoption par le Gouvernement du Plan national d'organisation des secours (PNOS) qui détermine la feuille de route pour le CGDIS pour les 3 à 5 années à venir. Je tiens à remercier les administrateurs du Conseil d'administration du CGDIS, les élus locaux ainsi que la Ministre de l'Intérieur ainsi que l'ensemble du Gouvernement pour leur soutien infaillible. Sans les moyens nécessaires, la réforme des services de secours serait restée lettre morte et les changements nécessaires pour garantir une couverture adéquate des risques courants et particuliers n'auraient pas pu être entamés.

Permettez-moi de terminer en exprimant tout mon respect et toute ma gratitude envers l'ensemble des 6852 femmes et hommes, tous statuts confondus pour leur dévouement et leur engagement au service de la population tout au long de l'année 2021. Le rapport annuel ne peut que représenter imparfaitement tout le travail qui a été réalisé par l'ensemble du personnel volontaire et professionnel du CGDIS. Qu'il s'agissait de partir en intervention, de se former ou de former, de participer à la gestion de crises d'envergure nationale ou même internationale, de contribuer au bon fonctionnement du CGDIS, de veiller à la sécurité et à la santé de notre personnel, ou encore d'encadrer ou de participer aux activités des jeunes pompiers ou de nos vétérans. Vous avez toujours répondu présent et contribué ainsi à la cohésion de notre jeune Corps grand-ducal et à forger sa bonne réputation auprès de la population et des autorités publiques.



Paul Schroeder

SOMMAIRE

1.0 ANNÉE 2021 EN CHIFFRES 12 - 27

- 1.1 Les chiffres clés des interventions
- 1.2 Le CSU-112
- 1.3 Le centre de gestion des opérations
- 1.4 Le service santé au travail des pompiers
- 1.5 Les accidents au travail
- 1.6 Les données pré-hospitalières sur les arrêts cardiaques
- 1.7 L'officier santé
- 1.8 La prévention
- 1.9 L'Institut National de Formation des Secours
- 1.10 Le charroi et la logistique du CGDIS
- 1.11 Le personnel et les membres du CGDIS

2.0 FOCUS SUR 2021 30 - 45

- 2.1 Le conseil d'administration
- 2.2 Mise en service progressive du CNIS
- 2.3 La validation du PNOS
- 2.4 Le nouveau cours de premiers secours
- 2.5 La nouvelle campagne de recrutement
- 2.6 Inondations aux Luxembourg et Ahrtal
- 2.7 La mise en service du centre d'appui logistique et technique
- 2.8 Rétrospective 2021
 - Chronologie institutionnelle
 - Chronologie opérationnelle

3.0 BILAN FINANCIER 2021 48 - 49

- 3.1 Bilan Financier 2021

**01 ANNÉE 2021
EN CHIFFRES**





1.1 LES CHIFFRES CLÉS DES INTERVENTIONS

LES DIFFÉRENTS TYPES D'INTERVENTIONS AUXQUELS LES POMPIERS FONT FACE :

- ▶ Les interventions «**secours à personne**», donc des interventions d'ambulances qui sont complétées en partie par l'intervention d'une équipe first responder (FR) et/ou SAMU.
- ▶ Les interventions «**assistance à personne**» sont des interventions d'ambulances non urgentes ou réalisées par un médecin généraliste de garde. Elles sont coordonnées par le CGDIS et réalisées en partie par carence.
- ▶ Les interventions dans le cadre d'**accidents de la voie publique** ayant causé des blessés.
- ▶ Les **interventions techniques** de tout genre allant d'un sauvetage de personnes ou d'animaux en passant par des ouvertures urgentes de portes ou encore un dégagement de chaussée.
- ▶ Les interventions pour des **incendies** de toute envergure.

CHIFFRES CLÉS DES INTERVENTIONS EN 2021



80% interventions «secours à personne»

80%, donc la majorité des interventions sont des interventions de type «secours à personne».



3 019 interventions «first responder»

Les équipes de first responder du CGDIS sont intervenus 3019 fois en 2021.



2 295 incendies

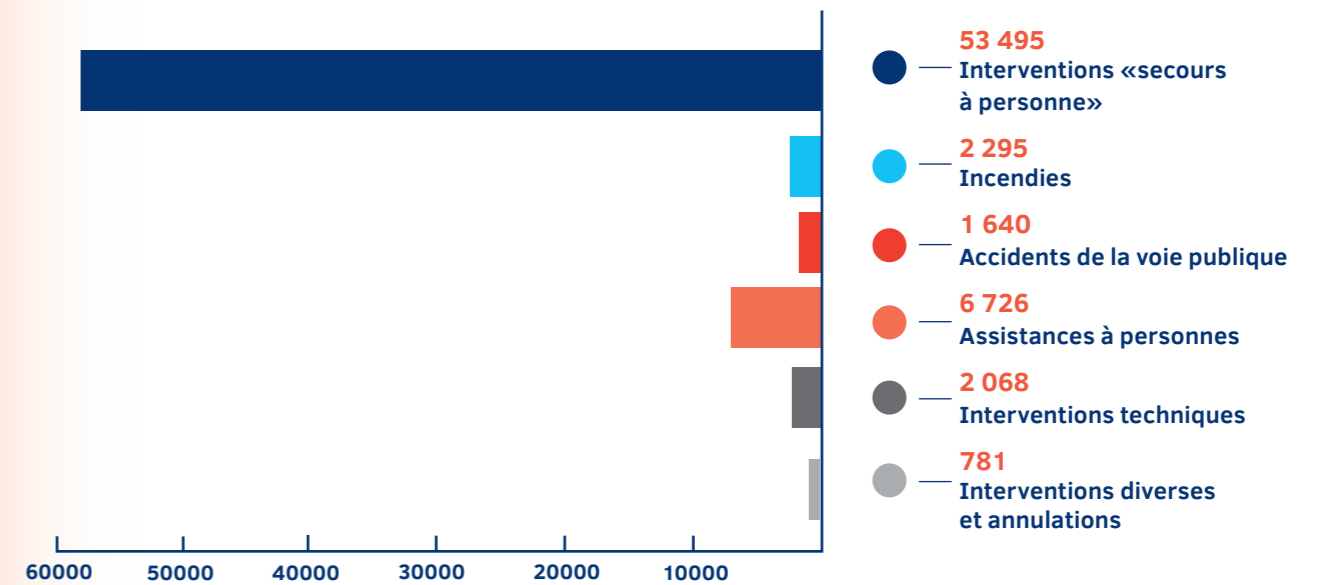
2 295 incendies de toutes envergures ont été combattus par les pompiers en 2021.



7 987 interventions SAMU

En 2021 le service d'aide médicale urgente (SAMU) a dû intervenir 7 987 fois.

LA RÉPARTITION DES INTERVENTIONS EN 2021



67 005
interventions au
total en 2021

LE SOUTIEN SANITAIRE DES INTERVENTIONS

Les objectifs du Soutien sanitaire des interventions (SSI) peuvent se résumer sous l'acronyme 3SR : Sécuriser, Surveiller, Soigner, Réhabiliter.

Le but est d'assurer le meilleur équilibre physiologique et psychologique possible afin de maintenir au mieux les capacités opérationnelles du CGDIS et surtout de préserver la santé des pompiers à court, moyen et long terme avant, pendant et après leurs missions.



15 interventions SSI

En 2021 le SSI a réalisé 15 interventions pour apporter un support médical aux pompiers en intervention. Lors de ces 15 interventions, les équipes SSI ont apporté un support médical à 99 pompiers.



99 pompiers pris en charge

Aux total 99 pompiers ont été pris en charge lors des interventions SSI en 2021.





1.2 LE CSU-112

La gestion opérationnelle des services de secours luxembourgeois est assurée par les opérateurs et opératrices du Central des Secours d'Urgence du 112 (CSU-112).

Les missions du CSU-112 sont :

- ▶ traiter et enregistrer les appels de secours ;

- ▶ déclencher les alertes ;
- ▶ mobiliser les secours appropriés en fonction de la nature et de la gravité de l'accident, du sinistre ou de la catastrophe ;
- ▶ coordonner les interventions ;
- ▶ fournir des renseignements sur le service de garde des médecins, des hôpitaux, des pharmacies, des vétérinaires, etc.



431 886
communications au total

431 886 communications (appels, messages radio, etc.) ont été traitées par le CSU-112 en 2021.

229 303 appels d'urgence au 112

229 303 des appels au 112 étaient liés à un appel d'urgence ce qui représente 53% de toutes les communications traitées.

202 583 autres communications entrants et sortants

202 583 des communications au 112 étaient liées à des messages radio internes et des demandes d'autres administrations de l'État (Police, Ponts et Chaussées, etc.).



1.3 LE CENTRE DE GESTION DES OPÉRATIONS

Le centre de gestion des opérations (CGO) est la structure centrale d'aide à la coordination des opérations sur le terrain permettant :

- ▶ de disposer d'une vision de la situation opérationnelle ;
- ▶ de coordonner les moyens opérationnels ;
- ▶ de s'assurer de l'application des procédures opérationnelles ;

- ▶ de renseigner les autorités de tutelle ;
- ▶ de garantir une liaison avec les autres acteurs partenaires de la gestion opérationnelle ;
- ▶ d'adapter la couverture opérationnelle et les règles d'engagement afin de pouvoir faire face à des événements majeurs mobilisant fortement les ressources opérationnelles.



Le CGO a été activé :
20 x en posture APPUI pour

- ▶ 3 intempéries ;
- ▶ 12 incendies ;
- ▶ 1 mission du Humanitarian Intervention Team (HIT) en Haïti ;
- ▶ 2 activations en lien avec des manifestations ;
- ▶ 2 activations en lien avec des pollutions.

20 activations du CGO

En 2021, le CGO a été activé 20 fois.



Le dimanche 27 juin 2021, un total de 60 pompiers ont combattu un feu d'habitation à Wormeldange. Le CGO a été activé.



1.4 LE SERVICE SANTÉ AU TRAVAIL DES POMPIERS

Le service santé au travail des pompiers (STP) est un service médical qui a été créé pour répondre aux besoins et exigences spécifiques des membres du CGDIS.

Les missions du STP sont donc de promouvoir et de maintenir au maximum la santé physique et mentale des membres du CGDIS.

Cela se fait par le biais de :

- ▶ Contrôles médicaux réguliers ;
- ▶ Prévention des maladies professionnelles et environnementales ;
- ▶ Reconnaissance de maladies antérieures ;
- ▶ Évaluation de la condition physique.



2 347 examens médicaux

2347 examens médicaux ont été réalisés en 2021.



971 ergométries

ont été réalisées. Il s'agit d'un test d'effort sur vélo, sous l'observation d'un cardiologue, qui contrôle la capacité cardio-pulmonaire du pompier.



723 vaccinations

723 vaccinations ont été réalisées en 2021.



13 166 actes techniques médicaux

LES EXAMENS DU STP EN CHIFFRES

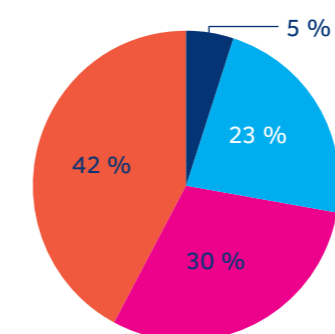
Détails des examens du STP réalisés en 2021

Personnes convoquées	3 039
Personnes examinées	2 347
Ergométries réalisées	971
Vaccinations réalisées	723
Actes techniques médicaux réalisés (test de la vue, spirométrie, analyse de sang, etc.)	13 166

1.5 LES ACCIDENTS AU TRAVAIL

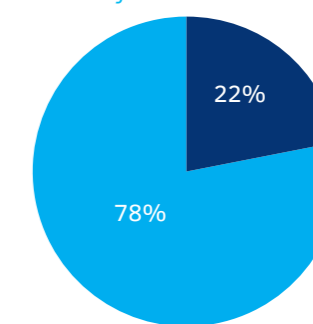
En 2021, le CGDIS a déclaré 107 accidents dont 51 avec arrêt de travail. Parmi ces accidents déclarés, 78% ont été des accidents en mission et 22% des accidents de trajet.

Répartition des accidents selon leur nature



- — Accidents de circulation caserne / site d'intervention
- — Accidents de trajet domicile / caserne
- — Accidents sur site d'intervention
- — Accidents au centre d'incendie et de secours (CIS)

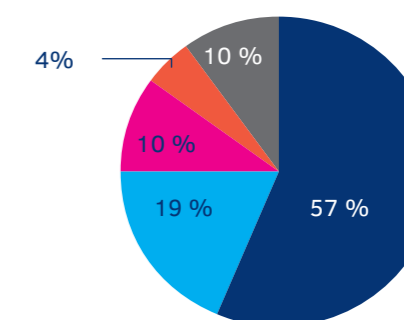
Répartition entre accidents en mission et accidents de trajet



- — Trajet
- — Mission

LES AGRESSIONS EN SERVICE

En 2021, 21 déclarations d'agressions ont été recensées dont 57 % ont été des violences physiques envers les pompiers en mission.



- — Violence physique
- — Violence physique avec objet
- — Insultes
- — Menace avec mots ou gestes
- — Menace avec armes





1.6 LES DONNÉES PRÉ-HOSPITALIÈRES SUR LES ARRÊTS CARDIAQUES

Les données recueillies en 2021 sur la prise en charge pré-hospitalière des patients en arrêt cardiaque font l'objet pour la première fois de la publication par le CGDIS d'un rapport annuel détaillé.

En 2021, le CGDIS a apporté son expertise aux différents maillons de la prise en charge avec une constante volonté d'amélioration :

► *De la reconnaissance de l'arrêt cardiaque lors de la prise d'appel.*

► *De l'importance de faire délivrer un massage cardiaque précoce en participant largement aux formations du grand public et en développant la réanimation assistée par téléphone.*

► *De l'importance des premiers secours et soins médicaux délivrés sur place par les first-responders, ambulances et SAMU.*



53% des réanimations ont été initiées par les intervenants du CGDIS

Les intervenants du CGDIS (first responders, ambulanciers, SAMU) ont été les initiateurs de la réanimation pour 53% des cas et ont été les premiers à poser un défibrillateur pour 97% des situations.

Le rapport en sa globalité peut être consulté ici:
<https://gd.lu/7qwoWz>



263 manœuvres de réanimation pulmonaire

En 2021, 263 manœuvres de réanimation cardiopulmonaire prodiguées par des intervenants du CGDIS ont été analysées.



1.7 L'OFFICIER SANTÉ

À compter du 1^{er} octobre 2021, un officier de santé a intégré le CSU-112. Ce professionnel de santé est en poste 24h/24 et 7 jours sur 7. Son rôle est principalement d'assurer un appui pour le chef de salle et les opérateurs du CSU-112, mais aussi pour tout pompier en opération concernant les questions relatives au secours à personnes (SAP) ou à la santé.

Il assure ainsi sous l'autorité du chef de salle et en étroite collaboration avec les opérateurs du 112 des missions de coordination, de conseil et de pilotage pour toute question ayant trait au domaine médical. Dans le cadre de la crise Covid-19, l'officier santé du CSU-112 a aussi assuré le dispatching primaire et secondaire des patients Covid-19 avec les hôpitaux et les structures de soins nationales et internationales.

TYPES DE SOLLICITATIONS DE L'OFFICIER SANTÉ EN 2021

CPR via téléphone	40
Transferts secondaires (transferts à SEK/PP national, l'étranger, néo-nat, adipos)	333
Conseil secours à personne (SAP)	111
Conseil opérateur 112, engagement moyens	145
Prise d'appel 112	309
Conseil appelant 112	297
Appel hôpitaux	106
Questions Covid-19	108
Autres (questions hôpitaux de garde, soutien sanitaire des interventions, transplantations, etc.)	87

**Il est à noter qu'en 2021, l'officier santé a été introduit en octobre et par conséquent était actif que dans les mois d'octobre, novembre et décembre.*



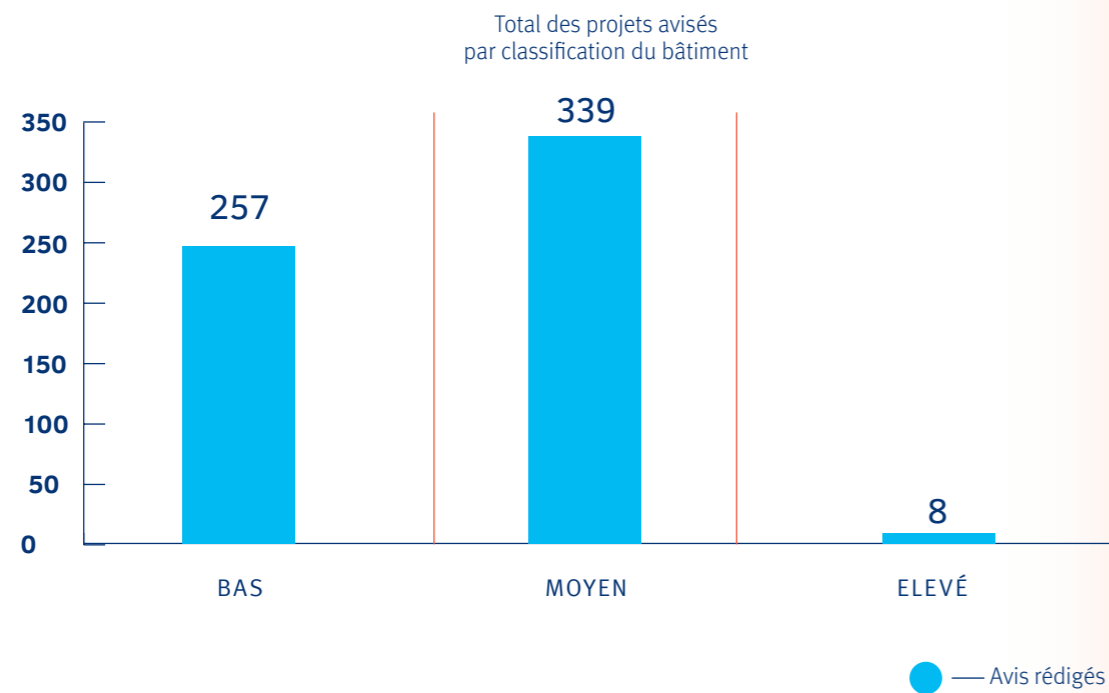


1.8 LA PRÉVENTION

La prévention contre les risques d'incendie consiste à éviter l'éclosion et à limiter le développement des incendies, à faciliter l'évacuation ou la mise en sécurité des personnes ainsi que l'intervention des pompiers.

Un corpus réglementaire constitué de règlements et prescriptions précises les règles de construction et d'aménagement des bâtiments.

LE TOTAL DES PROJETS AVISÉS PAR CLASSIFICATION DU BÂTIMENT

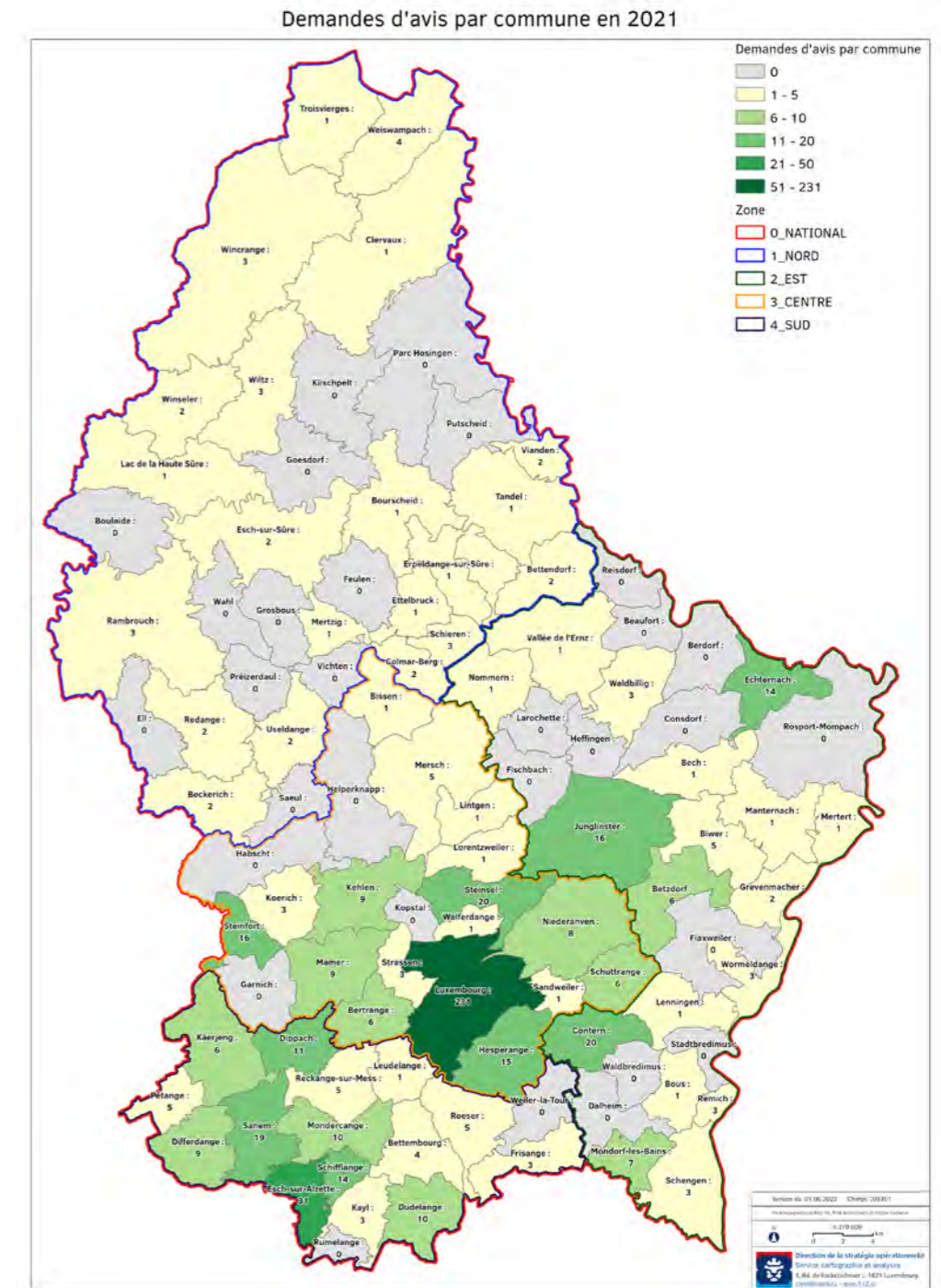


Les bâtiments sont classifiés selon les critères suivants :

- ▶ bas : ≤ 7m
- ▶ moyen : 7m - 21m
- ▶ élevé : ≥ 21m

En 2021, pour 257 bâtiments classifiés « bas », 339 « moyen » et 8 « élevé » un avis a été demandé auprès du CGDIS par rapport à la prévention d'incendies.

LES DEMANDES D'AVIS PAR COMMUNE EN 2021



Le CGDIS traite les demandes d'avis pour la prévention d'incendie de construction et d'aménagement des bâtiments de tout le pays.





1.9 L'INSTITUT NATIONAL DE FORMATION DES SECOURS

L'Institut National de Formation des Secours (INFS) regroupe l'ensemble des acteurs volontaires et professionnels de la formation des services de secours.

- formation de base
- formation spécialisée
- formation du public



12 tests d'aptitude physique

12 tests d'aptitude physique pour 437 pompiers volontaires ont été effectués en 2021.



1 058 formations

1 058 formations ont été dispensées en interne pour 11 856 pompiers volontaires et professionnels.



310 cours pour le grand-public

310 cours (premiers secours et sécurité et prévention des accidents au quotidien) ont été organisés en 2021 pour le grand-public.



Une formation du Groupe d'intervention spécialisé GRIMP à Bitburg en Allemagne

Comparaison des formations de l'INFS en 2020 et en 2021

Epreuve d'aptitude physique pour volontaires

	2020	2021
Tests effectués	10	12
Annulations (Covid)	4	/
Participants	265	437

Offre de formation INFS (cours et nombre de places)

	2020	2021
Formations réalisées	644	1 058
Annulations (Covid)	300	/
Places disponibles	10 721	18 542
Places utilisées	7169	11 856

Activité de formation au public

	2020	2021
Formations réalisées	157	310
Participants	3 500	5 910
Formations réalisées par des organismes de formation agréés (OF)	847 (7 537 participants)	1 855 (11 080 participants)
Formations réalisées par CGDIS & OF* (Formations / participants)	1 004 / 11 037	2 165 / 16 990

*Actuellement, 50 organismes de formation agréés réalisent des formations





1.10 LE CHARROI ET LA LOGISTIQUE DU CGDIS

Le département Charroi et Logistique de la Direction des Moyens Logistiques a pour attribution la mise en place et la conduite des structures administratives, organisationnelles et techniques quant à la gestion du charroi du CGDIS et quant à l'exécution des programmes d'acquisition de fournitures et de services. L'approvisionnement des pompiers opérationnels en termes de matériel d'intervention et

de consommables fait aussi partie de ses missions. Le département est composé de 2 services et d'un bureau d'experts dont :

- ▶ *Le service Parc Automobile et Équipements ;*
- ▶ *Le service Achat et Logistique ;*
- ▶ *L'équipe d'experts directement liée au chef de département.*

LE DÉPARTEMENT CHARROI ET LOGISTIQUE



1000 véhicules

qui composent le parc automobile du CGDIS sont entretenus par les équipes du service Parc Automobile et Équipements.



37 personnes

composent l'équipe du département Charroi et Logistique.



2190 interventions

interventions logistiques (dépannage, entretien de véhicules, etc.)



LE CENTRE D'APPUI LOGISTIQUE ET TECHNIQUE (CALT)

En 2021, un nouveau stock au nom de Centre d'appui logistique et technique (CALT) a été mis en service afin de répondre aux exigences de stockage émergentes de la création du CGDIS. Ce nouveau stock central du CGDIS au *Mierscherberg* répond parfaitement aux nouveaux défis et reste accessible sans pourtant perdre sa proximité avec les autres départements et services de la Direction des Moyens Logistiques du CGDIS.



4200 articles

différents sont stockés dans le système du CALT.



2 950 sorties

de stock en 2021 ont été enregistrées.



244 livraisons

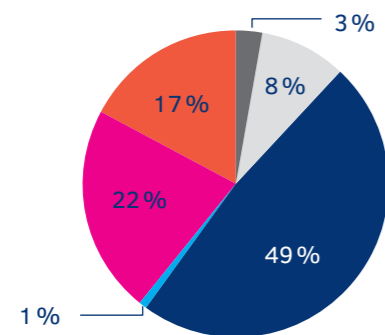
ont été réceptionnées en 2021.





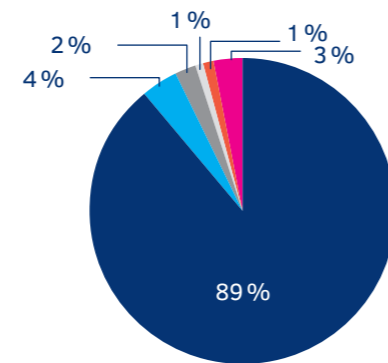
1.11 LE PERSONNEL ET LES MEMBRES DU CGDIS

Répartition des personnes par statut



- 1531 vétérans
- 197 professionnels administratifs et techniques dont 64 qui sont aussi pompiers volontaires
- 3346 pompiers volontaires (hors pompiers professionnels et professionnels administratifs et technique)
- 84 pompiers de supports
- 552 pompiers professionnels actifs dont 379 qui sont aussi pompiers volontaires
- 1142 jeunes pompiers

Répartition par nationalité



- Luxembourgeois
- Portugais
- Allemand
- Français
- Belge
- Autres



6852

Au total 6852 personnes (professionnels et volontaires) sont engagées au sein du CGDIS.



246

246 pompiers volontaires ont rejoint le CGDIS en 2021. S'ajoutent à ces derniers 276 jeunes pompiers.



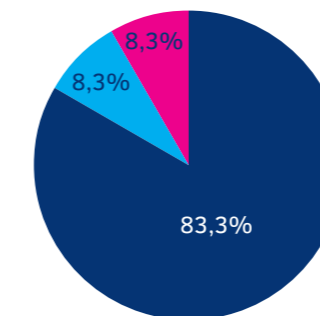
40,4 ans

L'âge moyen des membres du CGDIS (professionnels, volontaires, administratifs, vétérans et jeunes pompiers) est de 40,4 ans.

Répartition du personnel administratif et technique par statut

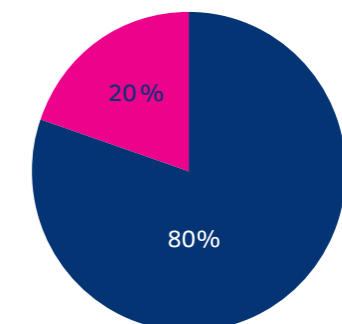
Nombre de fonctionnaires / employés - par carrière	27	14%
Carrière Supérieure	8	30 %
Carrière Moyenne	15	56%
Carrière de Base	4	15%
Nombre d'employés - par carrière	155	79%
Carrière Supérieure	38	25%
Carrière Moyenne	79	51%
Carrière de Base	38	25%
Nombre de salariés	15	8%

Répartition des pompiers professionnels par statut



- 460 pompiers professionnels du cadre de base
- 46 pompiers professionnels du cadre moyen
- 46 pompiers professionnels du cadre supérieur

Répartition des sexes (tous statuts confondus)



- Femmes
- Hommes



**02 FOCUS SUR
2021**





2.1 LE CONSEIL D'ADMINISTRATION

Le CGDIS est administré par un conseil d'administration composé de 8 représentants étatiques et de huit représentants des conseils communaux. Des délégués représentant les différents acteurs composant le personnel professionnel et volontaire du CGDIS, ainsi qu'un expert, assistent avec voix consultative aux réunions du conseil d'administration.

Il appartient au conseil d'administration notamment de fixer la politique générale et les orientations stratégiques du CGDIS, d'arrêter le budget annuel et d'approuver les plans pluriannuels d'investissements ainsi que les plans pluriannuels d'engagement du personnel.

En 2021, une année particulière, vu les restrictions liées à la pandémie COVID-19, le conseil d'administration s'est réuni à onze reprises, dont une séance par correspondance.

Au début de l'année 2021 toutes les conventions pour le transfert de biens meubles et des contrats de louage portant mise à disposition de biens immeubles entre le CGDIS et les communes ont été abordés. De façon qu'à l'heure actuelle, tous les CIS sont intégrés dans le CGDIS.

Outre les affaires récurrentes telles que :

- ▶ Les affaires du personnel;
- ▶ L'attribution de grades fonctionnels;
- ▶ La nomination aux emplois managériaux administratifs et des pompiers volontaires;
- ▶ L'adhésion, le départ et le changement de statut du pompier volontaire;
- ▶ Le volet budgétaire du CGDIS.

Les membres du conseil d'administration (jusqu'au 31/12/2021)

Lydie Polfer
Présidente

Alain Becker
Vice-président

Claire Angelsberg
Frank Arndt
Roger Barthelmy
Florence Ensch
Tom Jungen
Michel Malherbe
Nadine Marchal
Pierre Mellina
Clara Muller
Luc Pauly
Marc Reiter
Jean-Marie Sadler
Daniel Schmitz
Patricia Vilar

Claudine Oth
secrétaire

Les membres du conseil d'administration avec voix consultatives

Frank Hermes
Représentant jeunes pompiers
Jeff Herr
Représentant des pompiers volontaires
Erny Kirsch
Expert
Marc Mamer
Président de la Fédération Nationale des Pompiers
Mike Moeller
Représentant des pompiers professionnels
Martin Simon
Représentant le cadre administratif et technique
Philippe Welter
Représentant SAMU

On peut relever :

Séance du 14 janvier 2021

Pour commencer l'année 2021, une secrétaire pour les besoins du conseil d'administration a été nommée.

Séance du 11 février 2021

Approbation du règlement intérieur du CGDIS pour la création du GIS GATO.

Séance du 22 avril 2021

Nomination de la commission consultative en matière de prévention d'incendie et approbation des comptes annuels du CGDIS au 31 décembre 2020.

Séance du 20 mai 2021

Convention «Egalité actions positives» à conclure entre le Ministère de l'égalité des femmes et des hommes et le CGDIS.

Séance du 24 juin 2021

La première réunion plénière au sein du Centre National d'Incendie et de Secours.

Séance du 23 septembre 2021

Mise à jour du règlement intérieur du CGDIS par l'insertion d'un chapitre dédié à la protection des données à caractère personnel.

Séance du 21 octobre 2021

Présentation du projet du CIS Findel.
Approbation du protocole d'exécution concernant la mise en œuvre de la convention de coopération relative à l'assistance et aux secours en zone frontalière à conclure entre le CGDIS et le SDIS57, ainsi que le CGDIS et le SDIS54.
Convention à conclure entre le CGDIS et le SC Berufspompjeeën.

Séance du 16 décembre 2021

Approbation des orientations stratégiques identifiées dans le cadre du PNOS.



26 pompiers professionnels du cadre de base et 3 officiers pompiers du cadre supérieur ont été assermentés lors de la première séance du conseil d'administration de l'année 2021.



Le 23 septembre 2021, une première assermentation a eu lieu au sein du CNIS. 5 pompiers professionnels du cadre de base et un rédacteur ont été assermentés à cette occasion.





2.2 MISE EN SERVICE PROGRESSIVE DU CNIS

Après l'emménagement de plusieurs directions du CGDIS dans le nouveau Centre National d'Incendie et de Secours (CNIS) vers la fin de l'année 2020, plusieurs étapes importantes pour la mise en service complète de celui-ci ont pu être franchies en cours de l'année 2021.

En date du 12 septembre 2021, le Centre d'Incendie et de Secours (CIS) Luxembourg a emménagé dans sa nouvelle caserne située dans le Centre National d'Incendie et de Secours (CNIS) au niveau du boulevard de Kockelscheuer et depuis laquelle il est dès ce jour totalement opérationnel.

Après plus de 50 ans passés à la route d'Arlon et comme il est de tradition chez les pompiers, un imposant convoi motorisé a traversé la Ville de Luxembourg pour rejoindre la nouvelle caserne. Ce spectacle inédit a été suivi par une foule de spectateurs tout au long du parcours.

En date du 20 septembre, le SAMU a également pris ses nouvelles localités au CNIS.

En date 16 novembre 2021, le Central des Secours d'Urgence 112 (CSU-112) a aussi officiellement été mis en service au CNIS.

La mise en place d'une nouvelle infrastructure sécurisée adaptée non seulement à une charge opérationnelle en constante augmentation mais également à une complexité croissante des interventions était, après 30 ans de fonctionnement ininterrompu depuis le bâtiment Stümper, devenu nécessaire.

Outre 12 postes de travail dédiés on retrouve dans les nouvelles localités entre autres le Centre de Gestion des Opérations (CGO) qui est activé en cas d'intervention d'envergure, la salle de débordement permettant avec 20 postes supplémentaires d'absorber un flux d'appels massif en cas de besoin comme par exemple dans le cas d'intempéries et une salle dédiée « Hotline » pouvant notamment être activée dans le cadre du plan nombreuses victimes.

La mise en service ne sera définitive qu'en 2022 lorsque les pompiers stagiaires pourront profiter des installations de l'INFS sur site et une mise en service officielle sera prévu au courant de l'année 2022.



Afin de marquer l'arrivée du CIS Luxembourg au CNIS, le CGDIS et Post Luxembourg ont lancé un timbre à l'effigie de l'état-major du CGDIS.

Les vidéos sur la mise en service du CNIS:



[Convoi emménagement du CIS Luxembourg vers le CNIS
https://gd.lu/dZZ7ZC](https://gd.lu/dZZ7ZC)



[Discours de l'emménagement du CIS Luxembourg vers le CNIS
https://gd.lu/d8f2Nz](https://gd.lu/d8f2Nz)



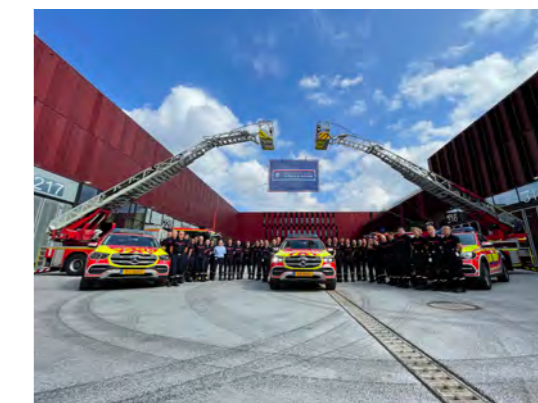
Mise en service du CSU-112



[Mise en service CSU-112
https://gd.lu/383Q3S](https://gd.lu/383Q3S)



Défilé de l'emménagement du CIS Luxembourg vers le CNIS



Arrivée du SAMU au CNIS





2.3 LA VALIDATION DU PNOS :

Une première vision stratégique pour un CGDIS consolidé et renforcé, apte à faire face en 2025, aux enjeux de sécurité civile

Le 20 octobre 2021, à l'issue du délai de consultation des communes et sur proposition de Madame la Ministre de l'Intérieur, le Conseil de gouvernement a marqué son accord du plan national d'organisation des secours (PNOS).

En conclusion du PNOS, la stratégie nationale d'incendie et de secours a été fixées. Celle-ci vise à :

- ▶ garantir une arrivée des secours en 15 minutes pour 90 à 95% des opérations de secours relatives au secours d'urgence aux personnes, à la lutte contre les incendies et à la désincarcération des victimes d'accident de la circulation ;
- ▶ répondre aux enjeux de la couverture des risques particuliers et des effets potentiels des menaces ;
- ▶ accroître et renforcer ses contacts avec tous les acteurs de la sécurité civile et de la gestion de crise ;
- ▶ promouvoir une culture de la prévention des risques et de la sécurité civile auprès de la population .

Madame la Ministre de l'Intérieur affirme sa volonté de voir le CGDIS devenir une organisation fiable et robuste, reconnue par la population et les autres interlocuteurs, comme l'acteur principal de la sécurité civile et un partenaire majeur de la gestion de crise.

La mise en œuvre de la stratégie nationale d'incendie et de secours et l'atteinte de ses objectifs, nécessite de renforcer et de consolider l'organisation managériale et opérationnelle du CGDIS. Pour ce faire, le CGDIS a lancé au cours de l'année 2021, une vaste réflexion et

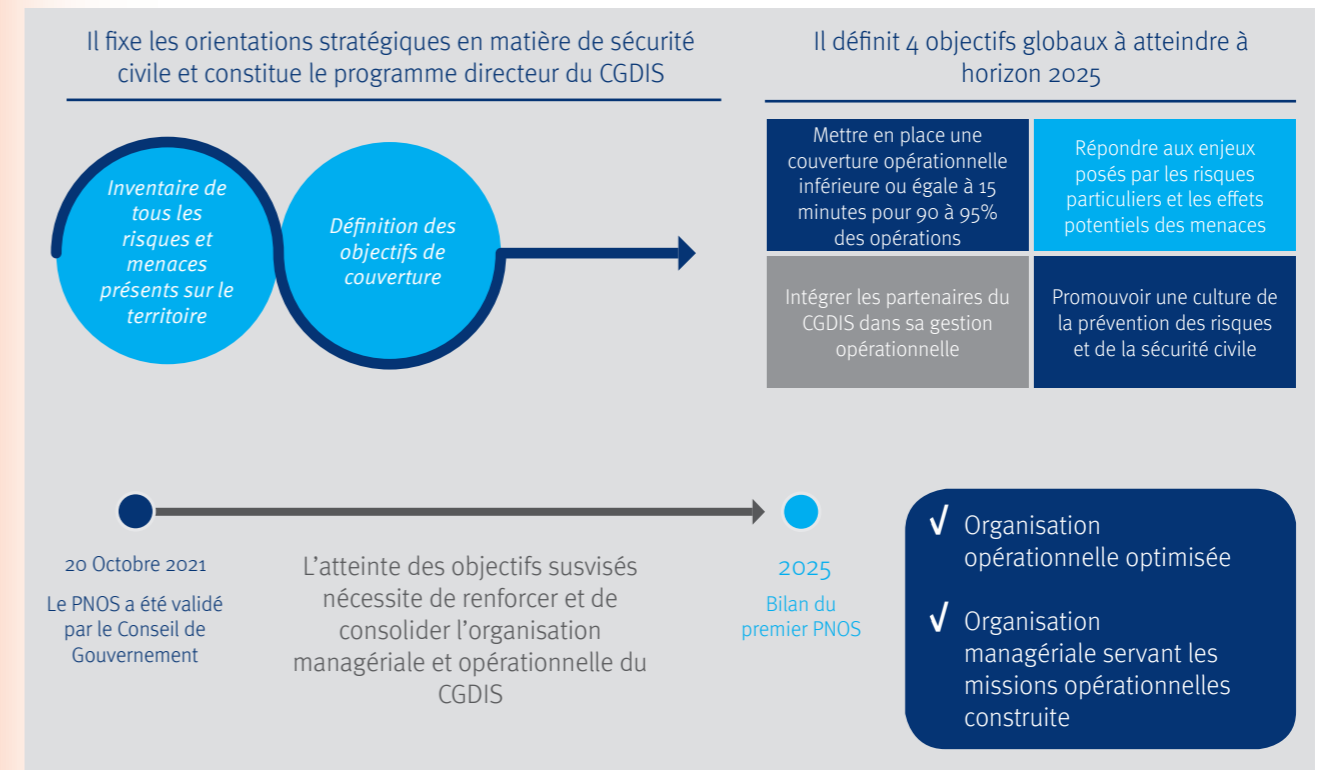
consultation interne visant définir un programme de mise en œuvre du PNOS.

Celles-ci ont abouti à la validation de 5 orientations stratégiques par le conseil d'administration du CGDIS, donnant mandat au Directeur général et au comité directeur de définir les projets nécessaires pour y répondre. Au final, ce sont 15 projets qui accorderont les actions du CGDIS pour pouvoir évaluer en 2025 que :

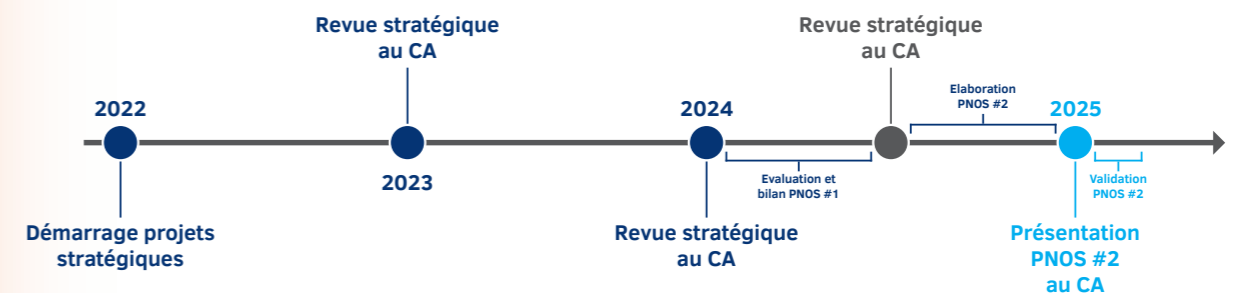
- ▶ l'organisation opérationnelle du CGDIS est optimisée;
- ▶ l'organisation managériale est construite de manière à servir les missions opérationnelles.

Cette évaluation posera les bases à l'élaboration du prochain PNOS à établir pour la période 2025-2030. Ainsi, l'année 2022 verra le lancement des travaux relatifs à l'ensemble des projets. Ceux-ci feront l'objet d'une évaluation régulière, jusqu'en 2025.

Le programme de mise en oeuvre du PNOS en résumé



Les prochaines étapes à venir





2.4 LE NOUVEAU COURS DE PREMIERS SECOURS

À l'occasion de la journée nationale de la prévention 2021, le nouveau cours de premiers secours (qui s'étend sur 16 heures et est valable pour un maximum de 5 ans) a été présenté. Ce cours, qui fait la part belle à la pratique et s'aligne sur les standards européens, n'est plus sanctionné par un examen. À cette offre, s'ajoute dorénavant un module isolé de 4 heures dédié exclusivement à la réanimation et à l'utilisation de défibrillateurs semi-automatiques.

Le Corps grand-ducal d'incendie et de secours (CGDIS) dispose d'un portail spécifique accessible via le www.112.lu où tous les cours organisés par ses soins sont répertoriés et où les personnes intéressées peuvent s'inscrire.

En outre, une brochure interactive est accessible gratuitement en sa version électronique et en plusieurs langues sur le site.



La brochure interactive, accessible en ligne, offre de nombreuses vidéos qui montrent les gestes de premiers secours d'une manière ludique et facile à comprendre.

Les vidéos sont accessibles via notre site: <https://gd.lu/170JFJ>



La nouvelle brochure de premiers secours est disponible en 4 langues sur notre site : <https://gd.lu/cZd7Sw>

2.5 LA NOUVELLE CAMPAGNE DE RECRUTEMENT

En date du 29 juin 2021, le CGDIS a présenté sa nouvelle campagne de recrutement pour pompiers professionnels.

La campagne met en avant les différents profils recherchés par le CGDIS pour le métier du pompier professionnel avec un slogan principal: DOFIR GEMAACH.

Ce slogan peut être interprété de deux façons. La première en tant qu'affirmation et la seconde sous forme de questionnement. La campagne vise en effet à mettre en avant les réalités du métier mais également l'encadrement proposé par l'Institut National de Formation des Secours aux candidats.

Ceci afin de montrer que le métier du pompier professionnel est accessible aux personnes désireuses de s'engager afin d'aider d'autres personnes et prêtes à suivre une formation de deux ans parsemée de stages dans les domaines du secours à personne et de l'incendie-sauvetage.



La vidéo réalisée dans le cadre de la nouvelle campagne de recrutement est disponible en ligne : <https://gd.lu/dqF82g>





2.6 INONDATIONS AUX LUXEMBOURG ET AHRTAL

Les pluies diluviennes qui se sont abattues sur le Luxembourg dans la nuit du 14 au 15 juillet 2021 ayant provoqué de fortes inondations et causé des dégâts importants à travers le pays ont entraîné pas moins de 1500 interventions qui ont été assurées par les pompiers volontaires et professionnels du CGDIS dans les heures et jours qui ont suivi. De nombreuses opérations de sauvetage ont également été assurées et au final 560 personnes ont été évacuées de leurs habitations.

Les prémices

Le Centre de gestion des opérations (CGO) qui a été préventivement activé dans la journée du 14 juillet était en contact permanent avec diverses autorités dont l'administration de la gestion des eaux et météorologie afin de monitorer l'évolution des prévisions et de la situation sur le terrain. Des messages de prévention ont régulièrement été transmis vers le terrain et une salle de débordement ouverte afin d'absorber un flux massif de 8400 appels entré en 24 heures au CSU-112.

La mobilisation

La mobilisation au niveau des pompiers du CGDIS a été tout à fait exceptionnelle et aura sans aucun doute permis de contribuer à ce que le bilan final ne fasse état d'aucune personne blessée. Cette mobilisation est d'autant plus exceptionnelle quand on considère que des pompiers personnellement touchés sont restés avec leurs équipes sur le terrain ou que certains Centre d'Incendie et de Secours également touchés (notamment Kopstal, Larochette et Mompach) ont réussi à rester opérationnels tout au long des événements. Outre les interventions réalisées dans leurs secteurs propres, de nombreux CIS ont porté

main forte dans les régions plus impactées.

Le groupe de sauvetage aquatique (GSAQ) a été très fortement sollicité et ses membres volontaires ont réalisé plus de 60 missions dans les premières heures de la catastrophe. 6 membres du groupe ont par ailleurs été dépêchés durant 18 heures dans la région de Liège où une cinquantaine de sauvetages a eu lieu dans des conditions dantesques. Au total, les femmes et hommes du groupe auront pris des centaines de personnes en charge dans le cadre d'évacuations et réalisé plusieurs sauvetages décisifs.

Le Groupe d'appui technologique opérationnel (GATO) a pour sa part réalisé 28 missions de reconnaissance au moyen de drones pour soutenir le commandement sur le terrain. Le Centre de Soutien Logistique a comme souvent réussi à assurer des tâches titanesques que cela soit au niveau du ravitaillement, de la mise à disposition de matériel ou autres. Le GIS NRBC a assuré plusieurs levées de doute et encadré l'extraction de produits suspects charriés par les flots. Au total 8 des 10 groupes d'intervention spécialisés ont été actifs durant cette crise.

A tout ceci se rajoute le fait que l'intégralité des pompiers du pays est parvenue à assurer en parallèle et à tout moment toutes les autres interventions courantes.

La vallée de la Sûre

Plusieurs localités comme Bettembourg, Bettendorf, Bissen, Hesperange, Larochette, Luxembourg-ville ou Vianden ont été fortement touchées. C'est cependant dans l'est du pays, au niveau des communes de Rosport et d'Echternach, que le dispositif de secours a été le plus important. Un chef de compagnie de garde

dépêché sur place en fin de journée mercredi a pu y coordonner les opérations mais également maintenir un lien avec les bourgmestres des communes menacées. Ceci a permis la mise en place de plusieurs centres d'accueil pour la population qui a régulièrement été tenue informée par voie de SMS, réseaux sociaux ou porte à porte.

Les prévisions ayant été confirmées par la crue historique ayant frappé ces 2 communes, le poste de commandement avancé installé au CIS Echternach est resté actif plusieurs jours afin de coordonner l'évacuation des personnes dans les zones inondées puis de garantir le pompage des caves au fur et à mesure du retrait de l'eau de la ville.

Les équipes du CIS Echternach et du CIS Rosport mobilisées de manière exemplaire durant plusieurs jours ont été soutenues par des renforts venus non seulement des alentours mais également des 4 zones de secours du pays.

La coopération transfrontalière

Deux pays voisins du Luxembourg ont également été frappés de plein fouet par les inondations et, dans un esprit de coopération transfrontalière, le CGDIS a été en mesure de répondre aux sollicitations des autorités belges et allemandes afin d'apporter son aide dans les régions concernées.

Outre les missions de sauvetages réalisées par le Groupe de sauvetage aquatique dans la région de Liège, le Luxembourg a donné une réponse favorable à la demande des autorités allemandes d'envoyer des renforts « secours à personne » dans la région du Ahrtal très fortement touchée par les intempéries. Le

16 juillet, 10 ambulances du CGDIS et de la Croix Rouge luxembourgeoise avec leurs équipes respectives ont pris le départ et ont été sollicitées dès leur arrivée pour des missions de prises en charge de patients devant être déplacés depuis des hôpitaux ou centre de soins partiellement détruits. Sous le commandement d'un officier soutenu par un expert du Humanitarian Intervention Team, le peloton s'est également vu confier des missions de reconnaissance et de prise en charge primaires de patients.

Chiffres clé :

- ▶ 1500 interventions coordonnées en 24 heures;
- ▶ 27 personnes sauvées in extremis au Luxembourg;
- ▶ 560 personnes évacuées;
- ▶ Le CGO est resté activé 69 heures continues;
- ▶ La salle de débordement est restée ouverte 45 heures;
- ▶ 8400 appels ont été traités par le CSU-112 en 24 heures. 4 fois plus que la normale;
- ▶ 6 pompiers en action en Belgique;
- ▶ 70 pompiers, infirmiers et ambulanciers partis en renfort en Allemagne.





2.7 LA MISE EN SERVICE DU CENTRE D'APPUI LOGISTIQUE ET TECHNIQUE

En 2021, un nouveau stock au nom de Centre d'appui logistique et technique (CALT) a été mis en service afin de répondre aux exigences de stockage émergentes de la création du CGDIS. De par sa situation géographique centrale au pays et avec sa surface totale de presque 4.000m², le nouveau stock central du CGDIS au *Mierscherberg* répond parfaitement aux nouveaux défis et reste parfaitement accessible sans pourtant perdre sa proximité avec les autres départements et services de la Direction des Moyens Logistiques du CGDIS.

Déjà pendant la première vague de la crise Covid-19, le site à Mersch a fait ses preuves. Là où l'imprimerie Faber fut encore implantée il y a quelques ans, le CGDIS s'est installé, peu de temps après l'acquisition des lieux, afin d'y stocker divers matériels de protection individuelle employés par le Gouvernement dans le cadre de la lutte contre le virus. Les halles servaient donc à entreposer du matériel dont également des respirateurs artificiels, à préparer les commandes des agents du secteur des professionnels de santé et à organiser la distribution des masques chirurgicaux à la population luxembourgeoise.

Bref aperçu sur les aménagements et la réalisation du projet

Le CALT Mersch est composé de deux halles de 7m et 14m d'hauteur, d'un tract administratif pour une superficie totale de 3.700m².

Les bureaux modernisés offrent de la place pour douze collaborateurs et disposent d'une réception afin d'accueillir au mieux des clients externes.

Au total, les frais de transformation des intérieurs et des alentours se sont élevés à environ 2.000.000€. 35 entreprises ont été impliquées dans les travaux qui ont pu être clôturés, avec un peu de retard dû à la crise actuelle, au mois de mai 2021.

Le fonctionnement du service Achat & Logistique avec accent sur la logistique du CALT

Depuis le mois de mai 2021, l'équipe du service Achat & Logistique, Direction des Moyens Logistiques, exerce donc ses activités à partir du CALT à Mersch.

Ce service n'est non seulement responsable des commandes d'achat de l'ensemble du matériel opérationnel pour les besoins nationaux du CGDIS, dont notamment les habillements ainsi que les consommables et équipements secours à personne (SAP) et incendie et sauvetage (INCSA), mais en assure également la gestion de stock derrière.

Aujourd'hui, le site du CALT à Mersch, héberge environ 1.350 références différentes correspondant à plus de 1,8 millions de pièces uniques qui sont d'ailleurs toutes répertoriées et gérées dans un logiciel ERP. S'y ajoute encore le matériel « Sécurité Civile » destiné à être utilisé en cas de crise majeure ou catastrophe naturelle.



2.8 RÉTROSPECTIVE 2021

Chronologie institutionnelle



La présidente du conseil d'administration, Madame Lydie Polfer, a procédé à l'assermentation de la première promotion de pompiers professionnels engagés et formés par le CGDIS.



Le nouveau CIS Redange a été mis en service.



Le Premier ministre, Xavier Bettel, et la ministre de l'Intérieur, Taina Bofferding, accompagnés par la présidente du conseil d'administration du CGDIS, Lydie Polfer, ont visité le CIS Dudelange et le CSU-112 à Gasperich afin d'y rencontrer des membres du personnel de la sécurité civile impliqués en première ligne dans la lutte contre la COVID-19.



Pour l'égalité femmes-hommes au travail : le CGDIS et le Ministère de l'Égalité entre les femmes et les hommes ont signé une convention de partenariat reposant sur le programme des Actions Positives. Elle a été signée entre Madame la ministre Taina Bofferding, la présidente du conseil d'administration du CGDIS, Lydie Polfer, et le directeur général du CGDIS, Paul Schroeder.



Le CIS Luxembourg a emménagé dans sa nouvelle caserne située dans le Centre National d'Incendie et de Secours (CNIS) au niveau du boulevard de Kockelscheuer et depuis laquelle il est depuis totalement opérationnel.



Le SAMU Luxembourg 2 a emménagé dans le CNIS.



Deux mois après les fortes inondations qui ont frappé le pays, le Premier ministre Xavier Bettel et la ministre de l'Intérieur Taina Bofferding se sont rendus à Mersch pour constater les travaux de nettoyage réalisés par le CIS Mersch et la municipalité sur place.



Le nouveau CIS Mersdorf a été mis en service.



La troisième journée nationale de la prévention a été axée sur le thème des premiers secours et dans le cadre d'une conférence de presse au CIS Mamer la ministre de l'Intérieur Taina Bofferding a présenté le nouveau cours de premiers secours et une nouvelle brochure.



À l'issue du délai de consultation des communes et sur proposition de Madame la ministre de l'Intérieur, le Conseil de gouvernement a marqué son accord avec le plan national d'organisation des secours (PNOS).



Le CSU-112 du CGDIS a officiellement été mis en service au CNIS à Gasperich.



Chronologie opérationnelle



Luxembourg-Ville - 4 centres d'incendie et de secours (CIS) ont été mobilisés pour combattre un feu d'envergure à la place d'Armes. 50 pompiers étaient en intervention et ils étaient soutenus par les drones du groupe d'appui technologique opérationnel (GATO) afin d'avoir une bonne vue d'ensemble de l'incendie en cours.



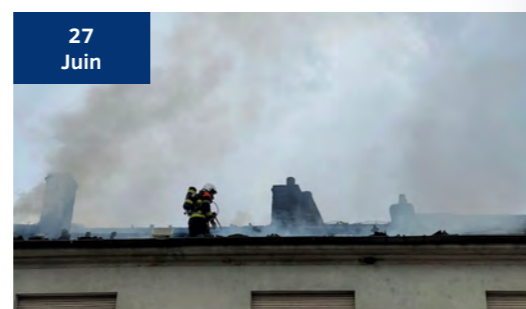
Diekirch - 5 CIS ont été engagés pour combattre un feu au niveau de l'ancienne brasserie nationale. 60 pompiers étaient en intervention, soutenus par les drones du GATO. Le centre de gestion des opérations (CGO) a été activé et un officier de santé a également été dépêché sur place pour encadrer le personnel engagé.



Mullerthal - Lors d'un accident de circulation, une partie du réservoir de mazout d'un camion-citerne s'est déversée dans la nature alors que plusieurs milliers de litres de lisier se sont déversés dans l'Ernz Noire entraînant une pollution de celle-ci. Le groupe d'intervention spécialisé (GIS) NRBC (nucléaire, radiologique, biologique, chimique) ainsi que le groupe de sauvetage aquatique (GSAQ) et 30 pompiers ont été mobilisés.



Tout le Luxembourg - Des intempéries importantes ont entraîné 918 appels au central des secours d'urgences CSU-112 dont sont découlé 344 interventions. Les pompiers de 35 CIS différents sont intervenus principalement pour des caves inondées et des arbres ou objets bloquant les routes. Le CGO a été activé.



Wormeldange - 60 pompiers ont été mobilisés pour un feu d'habitation. Le CGO a été activé et le centre de soutien logistique (CSL) a été demandé en renfort pour assurer le ravitaillement.



Tout le Luxembourg - De fortes inondations ont eu lieu et les pompiers ont été déployés à travers tout le pays. En tout, 8400 appels ont été traités depuis le 14 juillet à 12 h. Ces appels ont résulté en 1500 interventions liées aux inondations et le CGO a été activé.



Ahrweiler - 8 ambulances du CGDIS et 2 ambulances de la Croix-Rouge luxembourgeoise, ainsi que leurs équipages, sont partis vers Ahrweiler en Allemagne pour effectuer une mission d'appui dans le cadre des inondations catastrophiques ayant touché cette région.



Vichten - 10 Centres d'incendie et de secours ont été engagés avec 60 pompiers pour combattre un incendie dans une auberge. Un officier santé a par ailleurs encadré les pompiers afin de contrôler leur état physique suite sur le terrain. Le CGO a été activé.



Haiti - Pour venir en aide aux victimes du tremblement de terre, 2 pompiers experts du groupe d'intervention chargé des missions humanitaires (HIT) étaient sur place avec des systèmes de communication par satellite « emergency.lu » afin de rétablir les services de télécommunication et 1 pompier volontaire du HIT a été déployé pour faire partie d'une des équipes d'experts des Nations unies en charge de l'évaluation et de la coordination en cas de catastrophe et d'urgence.



Berchem - Confrontés à une fuite dans une citerne de propane enterrée de 55000 litres, les pompiers du CGDIS ont été dépêchés sur l'autoroute A3 au niveau de l'aire de Berchem pour une fuite de gaz. Un périmètre de sécurité élargi a été mis en place et le groupe d'intervention spécialisé NRBC ainsi que le CGO ont été activés.



Differdange - 63 pompiers de 9 CIS ont été mobilisés afin de combattre un feu de cave qui s'était étendu aux étages d'un bâtiment. 3 personnes ont été sauvées et le CGO a été activé.



Esch-sur-Alzette et Tétange - Le CGO a été activé pour suivre un feu d'envergure dans un hall de l'ancienne Nuddelsfabrik à Esch-sur-Alzette. En parallèle, un deuxième feu majeur a été signalé dans un café à Tétange. Suite à l'anticipation du CGO, les services de secours ont aussi pu être envoyés rapidement sur ce deuxième incident. En total, 100 pompiers ont été mobilisés pour prendre en charge les 2 incendies.



Mertzig - 11 CIS et plus de 60 pompiers ont été mobilisés pour un feu dans une zone industrielle. Les premières unités arrivées sur place ont fait face à un feu étendu dans un hall regroupant plusieurs entreprises avec des matériaux inflammables stockés sur place. Deux personnes ont été prises en charge en début d'opération pour des malaises légers et un pompier a été traité après une chute.



**03 BILAN
FINANCIER
2021**





3.1

BILAN FINANCIER 2021

L'établissement du bilan financier marque la fin de l'exercice comptable de référence. Il permet de donner une image fidèle de l'année passée en reprenant des milliers de petites transactions individuelles et de leur mise en évidence. Grâce à la présentation par rubriques bilantaires de l'actif et du passif, on est

capable de connaître ce qui est possédé par l'établissement et ce qu'elle doit et ceci à court comme à long terme.

L'actif et le passif du CGDIS pour l'année 2021 se présentent comme suit :

ACTIF

C. Actif immobilisé	54 403 352,48
Immobilisations incorporelles	359 221,56
Immobilisations corporelles	54 040 064,25
Immobilisations financières	4 066,67
D. Actif circulant	96 345 111,89
Stocks	8 039 073,77
Créances	38 228 356,81
Avoirs en banque	50 077 681,31
E. Comptes de régularisation	1 315 323,09
Total Actif	152 063 787,46

PASSIF

A. Capitaux Propres	128 226 816,51
Capital - Fonds de roulement	12 500 000,00
Réserves	108 312 227,29
Résultat reporté	25 946 502,06
Résultat - Excédent de l'exercice	-18 531 912,84
B. Provisions	-
C. Dettes	23 836 970,95
Dettes < 1 an sur achats et services	12 419 545,57
Autres dettes dont fiscales	11 417 425,38
Total Passif	152 063 787,46

Le compte de profits et pertes est une présentation objective de toutes les charges et produits générés par la société au cours de l'exercice comptable. Il permet de comparer toutes les dépenses encourues avec les recettes générées pour déterminer finalement le

résultat de l'établissement qui peut être positif (excédent) ou négatif (déficit).

Le compte de profits et pertes du CGDIS pour l'année 2021 se présente ainsi :

COMPTES DE PROFITS ET PERTES

Chiffre d'affaires net (dont dotations)	106 238 307,86
Autres produits d'exploitation	8 409 993,37
Matières premières et consommables et autres charges externes	-33 813 639,75
Frais de personnel	-69 011 505,82
Correction de valeur	-3 201 721,22
Autres charges d'exploitation	-26 888 991,91
Autres intérêts et autres produits financiers	8 149,53
Intérêts et autres charges financières	-216 619,67
Autres impôts	-55 885,23
Résultat	-18 531 912,84

Dépenses du CGDIS 2018 - 2021



*Création du CGDIS le 01/07/2018







CGDIS
CORPS GRAND-DUCAL
INCENDIE & SECOURS

3, boulevard de Kockelscheuer
L-1821 Luxembourg

112.lu



CGDIS
CORPS GRAND-DUCAL
INCENDIE & SECOURS

3, boulevard de Kockelscheuer
L-1821 Luxembourg

112.lu